




สำนักงานสนับสนุนบริการสุขภาพเขต ๘

สำนักงานสนับสนุนบริการสุขภาพเขต ๘ จังหวัดอุดรธานี
คู่มือการปฏิบัติงานกระบวนการงานสุขภาพภาคประชาชน
รหัสกระบวนการงาน

ผู้รับผิดชอบ	
ตำแหน่ง	(นายคมสันต์ แรงจบ) หัวหน้ากลุ่มงานสุขภาพภาคประชาชน
ทบทวนโดย	_____
ตำแหน่ง	(นายวิมล ยาทองไชย) ผู้อำนวยการสำนักงานสนับสนุนบริการสุขภาพเขต ๘ จังหวัดอุดรธานี
อนุมัติโดย	_____
ตำแหน่ง	_____

ฉบับที่ ๑

แก้ไขครั้งที่ ๐๐

วันที่บังคับใช้ ๑ ตุลาคม ๒๕๖๑

สถานะเอกสาร ควบคุม

คู่มือการปฏิบัติงาน สำนักงานสนับสนุนบริการสุขภาพ เขต ๘	เรื่อง กระบวนการสุขภาพภาคประชาชนและพัฒนาพฤติกรรมสุขภาพ		
	เอกสารเลขที่	แก้ไขครั้งที่ ๐๐	ฉบับที่ A
	วันที่บังคับใช้	หน้า ๑	ของ ๒๑

สารบัญ

หัวข้อ	หน้า
๑. วัตถุประสงค์	๓
๒. ผังกระบวนการทำงาน	๔
๓. ขอบเขต	๑๔
๔. ความรับผิดชอบ	๑๕
๕. คำจำกัดความ	๑๖
๖. ขั้นตอนการปฏิบัติงาน	๑๗
๗. กฎหมาย มาตรฐาน และเอกสารที่เกี่ยวข้อง	๒๐
๘. การจัดเก็บและเข้าถึงเอกสาร	๒๐
๙. ระบบการติดตามและประเมินผล	๒๑

บันทึกการประกาศใช้

แก้ไขครั้งที่	วัน เดือน ปี	รายละเอียดการแก้ไข
๐๐	๓๐ มกราคม ๒๕๕๗	ประกาศใช้ร่างคู่มือการปฏิบัติงานฉบับแรก
๐๑	๓๐ ตุลาคม ๒๕๕๙	

คู่มือการปฏิบัติงาน สำนักงานสนับสนุนบริการสุขภาพ เขต ๘	เรื่อง กระบวนการสุขภาพภาคประชาชนและพัฒนาพฤติกรรมสุขภาพ		
	เอกสารเลขที่	แก้ไขครั้งที่ ๐๐	ฉบับที่ A
	วันที่บังคับใช้	หน้า ๒	ของ ๒๑

๑. วัตถุประสงค์

คู่มือปฏิบัติงานกระบวนการสุขภาพภาคประชาชน เล่มนี้ จัดทำขึ้นเพื่อให้เจ้าหน้าที่ในกลุ่มสุขภาพภาคประชาชน ที่รับผิดชอบในการดำเนินงานสุขภาพภาคประชาชน ของสำนักงานสนับสนุนบริการสุขภาพเขต ๘ อุดรธานี และผู้เกี่ยวข้อง ใช้เป็นแนวทางในการดำเนินงาน เพื่อให้การดำเนินงานเป็นไปอย่างมีประสิทธิภาพ และมีการดำเนินงานในทิศทางเดียวกัน

คู่มือการปฏิบัติงาน สำนักงานสนับสนุนบริการสุขภาพ เขต ๘	เรื่อง กระบวนการสุขภาพภาคประชาชนและพัฒนาพฤติกรรมสุขภาพ		
	เอกสารเลขที่	แก้ไขครั้งที่ ๐๐	ฉบับที่ A
	วันที่บังคับใช้	หน้า ๓	ของ ๒๑

๒. ผังกระบวนการทำงาน

๒.๑ ผังกระบวนการจัดทำแผนพัฒนาศักยภาพเครือข่ายระบบสุขภาพภาคประชาชน

ลำดับ	กระบวนการงาน	มาตรฐาน เวลา (ชม.)	ข้อกำหนด ของ กระบวนการ	ผู้ รับผิดชอบ
๑	จัดประชุมเพื่อกำหนดทิศทางการดำเนินงาน งานสุขภาพ ภาคประชาชน โดยการมีส่วนร่วมของภาคีเครือข่าย	๓		ผู้อำนวยการ หัวหน้ากลุ่ม เจ้าหน้าที่
๒	รับนโยบายจากส่วนกลาง	๖		ผู้อำนวยการ หัวหน้ากลุ่ม/ อธิบดี รอง อธิบดี
๓	บูรณาการ รวบรวมและวิเคราะห์ข้อมูล	๖		หัวหน้ากลุ่ม เจ้าหน้าที่
๔	วางแผนการดำเนินงาน	๓		ผู้อำนวยการ หัวหน้ากลุ่ม เจ้าหน้าที่ ภาคีเครือข่าย
๕	ถ่ายทอดแผนสู่การปฏิบัติ	๖		ผู้อำนวยการ หัวหน้ากลุ่ม เจ้าหน้าที่ ภาคีเครือข่าย
๖	การพัฒนาศักยภาพเครือข่ายระบบสุขภาพภาคประชาชน	๖		หัวหน้ากลุ่ม เจ้าหน้าที่ ภาคีเครือข่าย
	รวม	๓๐		

คู่มือการปฏิบัติงาน สำนักงานสนับสนุนบริการสุขภาพ เขต ๘	เรื่อง กระบวนการสุขภาพภาคประชาชนและพัฒนาพฤติกรรมสุขภาพ		
	เอกสารเลขที่	แก้ไขครั้งที่ ๐๐	ฉบับที่ A
	วันที่บังคับใช้	หน้า ๔	ของ ๒๑

๒.๒ ผังกระบวนการพัฒนาและสนับสนุนการพัฒนาศักยภาพเครือข่ายระบบสุขภาพภาคประชาชน

ลำดับ	กระบวนการงาน	มาตรฐานเวลา (ชม.)	ข้อกำหนดของกระบวนการ	ผู้รับผิดชอบ
๑	ขออนุมัติ	๓		หัวหน้ากลุ่มเจ้าหน้าที่ภาคีเครือข่าย
๒	นำกรอบหลักสูตรกลางมาปรับใช้ตามบริบทของพื้นที่	๓		หัวหน้ากลุ่มเจ้าหน้าที่ภาคีเครือข่าย
๓	จัดประชุม อบรมสัมมนาครู ก ตามหลักสูตรที่กำหนด <div style="display: flex; justify-content: space-around;"> <div style="border: 1px solid black; padding: 5px;">จนท.สช (3 วัน)</div> <div style="border: 1px solid black; padding: 5px;">อสม. (2 วัน)</div> <div style="border: 1px solid black; padding: 5px;">ภาคีอื่นๆ (2 วัน)</div> </div>	๔๒		หัวหน้ากลุ่มเจ้าหน้าที่ภาคีเครือข่าย
๔	สพ.เขต สนับสนุนทรัพยากรให้ทันครู ก ไปดำเนินการกับกลุ่มเป้าหมาย สรุปผลการฝึกอบรม	๓		ผอ./หัวหน้ากลุ่มเจ้าหน้าที่ภาคีเครือข่าย
๕	เสนอผู้บริหารรับทราบเพื่อปรับปรุงต่อไป	๓		ผู้บริหาร
	รวม	๕๔		

คู่มือการปฏิบัติงาน สำนักงานสนับสนุนบริการสุขภาพ เขต ๘	เรื่อง กระบวนการสุขภาพภาคประชาชนและพัฒนาพฤติกรรมสุขภาพ			
	เอกสารเลขที่	แก้ไขครั้งที่ ๐๐	ฉบับที่ A	
	วันที่บังคับใช้	หน้า ๕	ของ ๒๑	

๒.๓ ฟังกระบวนการงานการนิเทศ ติดตาม ควบคุม กำกับ และประเมินผลการพัฒนาศักยภาพเครือข่ายระบบสุขภาพภาคประชาชน

ลำดับ	ขั้นตอน	มาตรฐาน เวลา (ชม.)	ข้อกำหนด ของ กระบวนการ	ผู้ รับผิดชอบ
๑	แจ้งเครือข่ายที่ผ่านการอบรมให้ดำเนินการประเมินผล ดำเนินงานตามแบบฟอร์มที่กำหนดและประมวลผลผ่าน เว็บไซต์	๖		หัวหน้ากลุ่ม เจ้าหน้าที่ ภาคีเครือข่าย
๒		๒		ภาคีเครือข่าย
๓	<p>ประมวลผล</p> <p>ไม่ผ่าน</p> <p>ผ่าน</p> <p>เข้าสู่กระบวนการพัฒนา และสนับสนุนการพัฒนา ศักยภาพ เครือข่ายระบบสุขภาพภาค ประชาชน</p> <p>ถอดบทเรียน</p> <p>สรุปผลการพัฒนาเสนอผู้บริหาร และหน่วยงานที่เกี่ยวข้องรับทราบ</p> <p>ผลการประเมินติดตาม</p>	๖		ผู้อำนวยการ หัวหน้ากลุ่ม เจ้าหน้าที่ ภาคีเครือข่าย
	รวม	๑๔		

คู่มือการปฏิบัติงาน สำนักงานสนับสนุนบริการสุขภาพ เขต ๘	เรื่อง กระบวนการสุขภาพภาคประชาชนและพัฒนาพฤติกรรมสุขภาพ	
	เอกสารเลขที่	แก้ไขครั้งที่ ๐๐ ฉบับที่ A
	วันที่บังคับใช้	หน้า ๖ ของ ๒๐

๒.๔ ผังกระบวนการพัฒนาศักยภาพ อสม. ผู้จัดการสุขภาพตามกลุ่มวัย

ลำดับ	ขั้นตอน	มาตรฐาน เวลา (ชม.)	ข้อกำหนด ของ กระบวนการ	ผู้ รับผิดชอบ
๑	ร่วมพัฒนาจัดทำหลักสูตร อสม.ผู้จัดการสุขภาพตามกลุ่มวัยกับ กอง สช.	๖		ผู้อำนวยการ หัวหน้ากลุ่ม เจ้าหน้าที่
๒	จัดทำคู่มือหลักสูตร อสม.ผู้จัดการสุขภาพตามกลุ่มวัย ตาม แนวนโยบาย ของกระทรวงสาธารณสุข ร่วมกับ กอง สช.	๖		"
๓	ประชุมวางแผนการพัฒนาศักยภาพ อสม.กลุ่มวัย ร่วมกับเครือข่าย	๓		ผู้อำนวยการ หัวหน้ากลุ่ม เจ้าหน้าที่ ภาคีเครือข่าย
๔	จัดทำหนังสือแจ้งยืนยันแผนการดำเนินงานของ สสจ. ในเขต ๘	๑		ผู้อำนวยการ หัวหน้ากลุ่ม เจ้าหน้าที่
๕	จัดอบรมพัฒนาศักยภาพ อสม.กลุ่มวัย ร่วมกับ สสจ.ในเขต ๘	๖		ผู้อำนวยการ หัวหน้ากลุ่ม เจ้าหน้าที่ ภาคีเครือข่าย
๖	ร่วมกับ สสจ.ในเขต ๘ ประเมินติดตาม อสม. ที่ผ่านการอบรม มีคุณภาพตามเกณฑ์มาตรฐาน	๓		ผู้อำนวยการ หัวหน้ากลุ่ม เจ้าหน้าที่ ภาคีเครือข่าย
๗	สรุปผลการดำเนินงาน และบันทึกรายงานผ่าน Website thaiphc.net	๑		ผู้อำนวยการ หัวหน้ากลุ่ม เจ้าหน้าที่ ภาคีเครือข่าย
	รวม	๒๗		

คู่มือการปฏิบัติงาน สำนักงานสนับสนุนบริการสุขภาพ เขต ๘	เรื่อง กระบวนการสุขภาพภาคประชาชนและพัฒนาพฤติกรรมสุขภาพ		
	เอกสารเลขที่	แก้ไขครั้งที่ ๐๐	ฉบับที่ A
	วันที่บังคับใช้	หน้า ๗	ของ ๒๑

๒.๕ ผังกระบวนการพัฒนาศักยภาพ อสม. ๔.๐

ลำดับ	ขั้นตอน	มาตรฐาน เวลา (ชม.)	ข้อกำหนด ของ กระบวนการ	ผู้ รับผิดชอบ
๑	ร่วมพัฒนาจัดทำหลักสูตร อสม. ๔.๐ กับ กอง สข.	๒		ผู้อำนวยการ หัวหน้ากลุ่ม เจ้าหน้าที่
๒	จัดทำคู่มือหลักสูตร อสม.๔.๐ ตามแนวนโยบาย ของกระทรวง สาธารณสุข ร่วมกับ กอง สข.	๒		"
๓	ประชุมวางแผนการพัฒนาศักยภาพ อสม.๔.๐ ร่วมกับเครือข่าย	๓		ผู้อำนวยการ หัวหน้ากลุ่ม เจ้าหน้าที่ ภาคีเครือข่าย
๔	จัดทำหนังสือแจ้งยืนยันแผนการดำเนินของ สสจ. ในเขต ๘	๑		ผู้อำนวยการ หัวหน้ากลุ่ม เจ้าหน้าที่
๕	จัดอบรมพัฒนาศักยภาพ อสม.๔.๐ ร่วมกับ สสจ.ในเขต ๘	๒		ผู้อำนวยการ หัวหน้ากลุ่ม เจ้าหน้าที่ ภาคีเครือข่าย
๖	ร่วมกับ สสจ.ในเขต ๘ ประเมินติดตาม อสม. ที่ผ่านการอบรม มีคุณภาพตามเกณฑ์มาตรฐาน	๓		ผู้อำนวยการ หัวหน้ากลุ่ม เจ้าหน้าที่ ภาคีเครือข่าย
๗	สรุปผลการดำเนินงาน และบันทึกรายงานผ่าน Website thaiphc.net	๑		ผู้อำนวยการ หัวหน้ากลุ่ม เจ้าหน้าที่ ภาคีเครือข่าย
	รวม	๒๗		

คู่มือการปฏิบัติงาน สำนักงานสนับสนุนบริการสุขภาพ เขต ๘	เรื่อง กระบวนการสุขภาพภาคประชาชนและพัฒนาพฤติกรรมสุขภาพ		
	เอกสารเลขที่	แก้ไขครั้งที่ ๐๐	ฉบับที่ A
	วันที่บังคับใช้	หน้า ๘	ของ ๒๑

๒.๖ ผังกระบวนการพัฒนาศักยภาพอาสาสมัครประจำครอบครัว (อสค.)

ลำดับ	ขั้นตอน	มาตรฐาน เวลา (ชม.)	ข้อกำหนด ของ กระบวนการ	ผู้ รับผิดชอบ
๑	ร่วมพัฒนาจัดทำหลักสูตร อสค. กับ กอง สข.	๒		ผู้อำนวยการ หัวหน้ากลุ่ม เจ้าหน้าที่
๒	จัดทำคู่มือหลักสูตร อสค. ตามแนวนโยบาย ของกระทรวง สาธารณสุข ร่วมกับ กอง สข.	๒		"
๓	ประชุมวางแผนการพัฒนาศักยภาพ อสค. ร่วมกับเครือข่าย	๓		ผู้อำนวยการ หัวหน้ากลุ่ม เจ้าหน้าที่ ภาคีเครือข่าย
๔	จัดทำหนังสือแจ้งยืนยันแผนการดำเนินงานของ สสจ. ในเขต ๘	๑		ผู้อำนวยการ หัวหน้ากลุ่ม เจ้าหน้าที่
๕	จัดอบรมพัฒนาศักยภาพ อสค. ร่วมกับ สสจ. ในเขต ๘	๒		ผู้อำนวยการ หัวหน้ากลุ่ม เจ้าหน้าที่ ภาคีเครือข่าย
๖	ร่วมกับ สสจ. ในเขต ๘ ประเมินติดตาม อสค. ที่ผ่านการอบรม มีคุณภาพตามเกณฑ์มาตรฐาน	๓		ผู้อำนวยการ หัวหน้ากลุ่ม เจ้าหน้าที่ ภาคีเครือข่าย
๗	สรุปผลการดำเนินงาน และบันทึกรายงานผ่าน Website thaiphc.net	๑		ผู้อำนวยการ หัวหน้ากลุ่ม เจ้าหน้าที่ ภาคีเครือข่าย
	รวม	๒๗		

คู่มือการปฏิบัติงาน สำนักงานสนับสนุนบริการสุขภาพ เขต ๘	เรื่อง กระบวนการสุขภาพภาคประชาชนและพัฒนาพฤติกรรมสุขภาพ		
	เอกสารเลขที่	แก้ไขครั้งที่ ๐๐	ฉบับที่ A
	วันที่บังคับใช้	หน้า ๕	ของ ๒๑

๒.๗ ผังกระบวนการพัฒนาหมู่บ้านปรับเปลี่ยนพฤติกรรมสุขภาพ/โรงเรียนสุขบัญญัติแห่งชาติ

ลำดับ	ขั้นตอน	มาตรฐาน เวลา (ชม.)	ข้อกำหนด ของ กระบวนการ	ผู้ รับผิดชอบ
๑	ประชุมปฏิบัติการเพื่อจัดทำแนวทางการดำเนินงานหมู่บ้านปรับเปลี่ยนฯ โรงเรียนสุขบัญญัติฯ และแบบประเมินหมู่บ้านโรงเรียนร่วมกับ กอ.ส	๓		ผู้อำนวยการ หัวหน้ากลุ่ม เจ้าหน้าที่
๒	ปรับแก้ไขแบบประเมินหมู่บ้าน โรงเรียน	๒		"
๓	จัดพิมพ์แบบประเมินหมู่บ้านฯ โรงเรียน โดยกอ.ส.	๓		ผู้อำนวยการ หัวหน้ากลุ่ม เจ้าหน้าที่ ภาคีเครือข่าย
๔	ประชุมชี้แจงแนวทางการดำเนินงานสุขภาพภาคประชาชนเพื่อถ่ายทอดแผนสู่การปฏิบัติและเสริมสร้างความร่วมมือภาคีเครือข่ายสุขภาพภาคประชาชนระดับจังหวัด	๑		ผู้อำนวยการ หัวหน้ากลุ่ม เจ้าหน้าที่
๕	สนับสนุนงบประมาณแนวทางการดำเนินงานและแบบประเมินให้กับ สสจ. ในเขตสุขภาพที่ ๘	๑		ผู้อำนวยการ หัวหน้ากลุ่ม เจ้าหน้าที่ ภาคีเครือข่าย
๖	อบรมพัฒนาศักยภาพ อสม. นักจัดการตามกลุ่มวัย อสม.๔,๐ และ อสค	๒		ผู้อำนวยการ หัวหน้ากลุ่ม เจ้าหน้าที่ ภาคีเครือข่าย
๗	การประชุมติดตามความก้าวหน้าลงพื้นที่พร้อมกับการติดตามตำบลจัดการสุขภาพดี	๔		ผู้อำนวยการ หัวหน้ากลุ่ม เจ้าหน้าที่ ภาคีเครือข่าย
๘	สรุปผลการดำเนินงาน และบันทึกรายงานผ่าน Website thaiphc.net	๓		ผู้อำนวยการ หัวหน้ากลุ่ม เจ้าหน้าที่ ภาคีเครือข่าย
	รวม	๒๗		

คู่มือการปฏิบัติงาน สำนักงานสนับสนุนบริการสุขภาพ เขต ๘	เรื่อง กระบวนการสุขภาพภาคประชาชนและพัฒนาพฤติกรรมสุขภาพ		
	เอกสารเลขที่	แก้ไขครั้งที่ ๐๐	ฉบับที่ A
	วันที่บังคับใช้	หน้า ๑๐	ของ ๒๑

๒.๘ ผังกระบวนการพัฒนาตำบลจัดการสุขภาพ

ลำดับ	ขั้นตอน	มาตรฐาน เวลา (ชม.)	ข้อกำหนด ของ กระบวนการ	ผู้ รับผิดชอบ
๑	วิเคราะห์ ทบทวนสถานการณ์ การพัฒนาตำบลจัดการสุขภาพ	๓		ผู้อำนวยการ หัวหน้ากลุ่ม เจ้าหน้าที่
๒	จัดทำแนวทางการพัฒนาตำบลจัดการสุขภาพร่วมกับ กอง สข.	๖		"
๓	กำหนดเป้าหมายการพัฒนาพื้นที่ตำบลจัดการสุขภาพ	๓		ผู้อำนวยการ หัวหน้ากลุ่ม เจ้าหน้าที่ ภาคีเครือข่าย
๔	ประชุมชี้แจงแนวทางการดำเนินงานสุขภาพภาคประชาชน เพื่อถ่ายทอดแผนสู่การปฏิบัติและเสริมสร้างความร่วมมือภาคีเครือข่ายสุขภาพภาคประชาชนระดับจังหวัด	๑		ผู้อำนวยการ หัวหน้ากลุ่ม เจ้าหน้าที่
๕	อบรมพัฒนาศักยภาพวิทยากรพี่เลี้ยง ครู ก ครู ข (Coaching)	๑๘		ผู้อำนวยการ หัวหน้ากลุ่ม เจ้าหน้าที่ ภาคีเครือข่าย
๖	สนับสนุนงบประมาณ แนวทางการดำเนินงานและแบบประเมิน ตำบลจัดการสุขภาพให้กับ สสจ. โนเขต ๘	๓		ผู้อำนวยการ หัวหน้ากลุ่ม เจ้าหน้าที่ ภาคีเครือข่าย
๗	ร่วมพัฒนาโปรแกรมการประเมินผลตำบลจัดการสุขภาพ และการรายงานผล	๑		ผู้อำนวยการ หัวหน้ากลุ่ม เจ้าหน้าที่ ภาคีเครือข่าย
๘	การสรุปจัดเวทีแลกเปลี่ยนเรียนรู้ ผลการดำเนินงานตำบลจัดการสุขภาพ	๖		ผู้อำนวยการ หัวหน้ากลุ่ม เจ้าหน้าที่ ภาคีเครือข่าย
๙	พื้นที่เป้าหมายประเมินตนเอง สรุปผลการดำเนินงาน และบันทึก รายงานผ่าน Website thaiphc.net	๓		ผู้อำนวยการ หัวหน้ากลุ่ม เจ้าหน้าที่ ภาคีเครือข่าย
	รวม	๔๗		

คู่มือการปฏิบัติงาน สำนักงานสนับสนุนบริการสุขภาพ เขต ๘	เรื่อง กระบวนการสุขภาพภาคประชาชนและพัฒนาพฤติกรรมสุขภาพ		
	เอกสารเลขที่	แก้ไขครั้งที่ ๐๐	ฉบับที่ A
	วันที่บังคับใช้	หน้า ๑๑	ของ ๒๑

๒.๙ ผังกระบวนการงานการเสริมสร้างแรงจูงใจ อสม.(คัดเลือก อสม.ดีเด่นระดับ เขต ภาค)

ลำดับ	ขั้นตอน	มาตรฐาน เวลา (ชม.)	ข้อกำหนด ของ กระบวนการ	ผู้ รับผิดชอบ
๑	ประสานขอหลักเกณฑ์การคัดเลือก อสม.ดีเด่น จาก ผู้รับผิดชอบงานกลุ่มงาน อส.กอง สุข	๓		ผู้อำนวยการ หัวหน้ากลุ่ม เจ้าหน้าที่
๒.	ศึกษา จัดเตรียมข้อมูล ปรึกษาคณะทำงาน เพื่อแบ่งหน้าที่รับผิดชอบ เตรียมสถานที่ รูปแบบการคัดเลือก	๒		ผู้อำนวยการ หัวหน้ากลุ่ม เจ้าหน้าที่
๓.	ประชุม จนท.เขต สบส.และผู้เกี่ยวข้อง วางแผน กำหนดกรอบการ คัดเลือก อสม.ดีเด่น	๓		ผู้อำนวยการ หัวหน้ากลุ่ม เจ้าหน้าที่
๔.	จัดทำคำสั่งแต่งตั้งคณะกรรมการการคัดเลือกระดับเขต ภาค	๓		ผู้อำนวยการ หัวหน้ากลุ่ม เจ้าหน้าที่ ภาคีเครือข่าย
๕.	จัดทำหนังสือราชการแจ้ง สสจ. และเครือข่ายชมรม อสม. ๒๐ จังหวัด ภาคตะวันออกเฉียงเหนือ	๑		ผู้อำนวยการ หัวหน้ากลุ่ม เจ้าหน้าที่
๖.	ประชุมชี้แจง คณะกรรมการคัดเลือก อสม.ดีเด่น	๓		ผู้อำนวยการ หัวหน้ากลุ่ม เจ้าหน้าที่ ภาคีเครือข่าย
๗.	ดำเนินการคัดเลือก อสม.ดีเด่น ระดับเขต ภาค	๓		ผู้อำนวยการ หัวหน้ากลุ่ม เจ้าหน้าที่ ภาคีเครือข่าย
๘.	สรุปและรายงานผลการคัดเลือก อสม.ดีเด่นเสนอผู้บริหาร และ ผู้เกี่ยวข้องตามลำดับ	๑		ผู้อำนวยการ หัวหน้ากลุ่ม เจ้าหน้าที่ ภาคีเครือข่าย
๙.	ลงพื้นที่ตรวจสอบเยี่ยมเสริมพลังในการคัดเลือก อสม.ระดับชาติ	๒		ผู้อำนวยการ หัวหน้ากลุ่ม เจ้าหน้าที่ ภาคีเครือข่าย
	รวม	๒๙		

คู่มือการปฏิบัติงาน สำนักงานสนับสนุนบริการสุขภาพ เขต ๘	เรื่อง กระบวนการสุขภาพภาคประชาชนและพัฒนาพฤติกรรมสุขภาพ		
	เอกสารเลขที่	แก้ไขครั้งที่ ๐๐	ฉบับที่ A
	วันที่บังคับใช้	หน้า ๑๒	ของ ๒๑

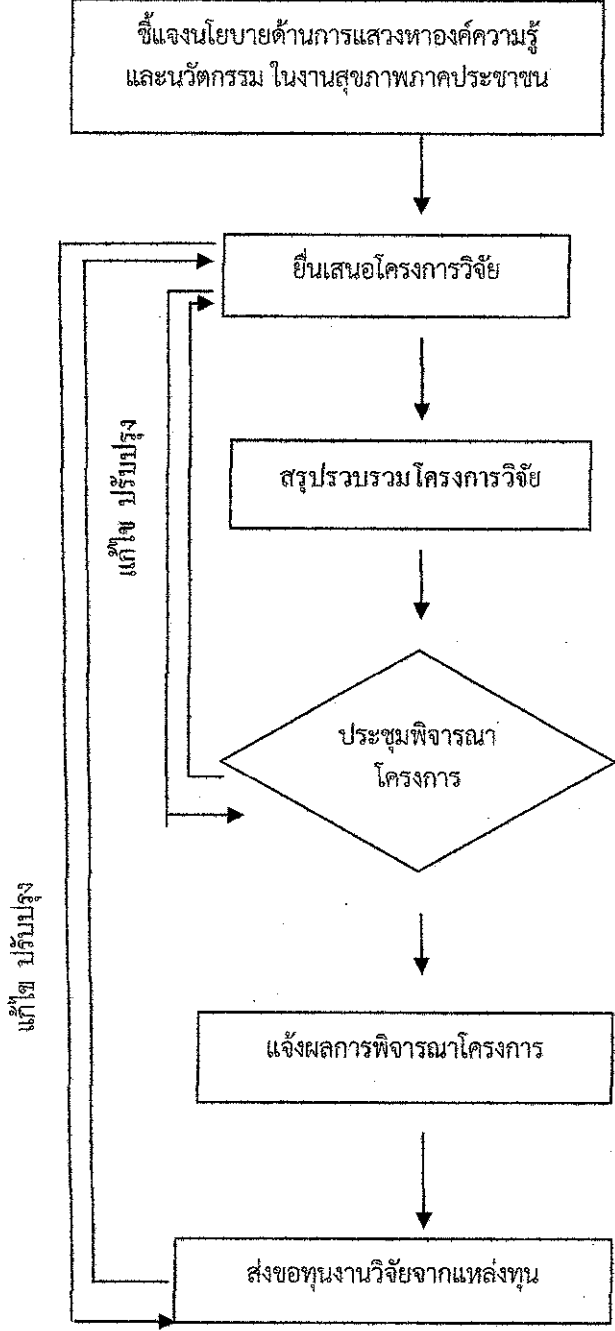
๒.๑๐ ผังกระบวนการพัฒนาองค์กรเอกชนสาธารณสุขประโยชน์

ลำดับ	ขั้นตอน	มาตรฐาน เวลา (ชม.)	ข้อกำหนด ของ กระบวนการ	ผู้ รับผิดชอบ
๑	ศึกษาแนวทางการสนับสนุนงบประมาณ NGOs	๒		ผู้อำนวยการ หัวหน้ากลุ่ม เจ้าหน้าที่
๒	สื่อสาร ประชาสัมพันธ์แนวทางการขอรับสนับสนุนงบประมาณ องค์กร NGOs	๒		ผู้อำนวยการ หัวหน้ากลุ่ม เจ้าหน้าที่
๓	รวบรวมโครงการขององค์กร NGOs ที่ขอสนับสนุนงบประมาณ	๓		ผู้อำนวยการ หัวหน้ากลุ่ม เจ้าหน้าที่
๔	จัดทำคำสั่งแต่งตั้งคณะกรรมการพิจารณาโครงการฯ	๓		ผู้อำนวยการ หัวหน้ากลุ่ม เจ้าหน้าที่ ภาคีเครือข่าย
๕	แจ้งผลการพิจารณา ให้กับองค์กร NGOs ที่ขอสนับสนุน งบประมาณ	๑		ผู้อำนวยการ หัวหน้ากลุ่ม เจ้าหน้าที่
๖	จัดทำสัญญากับองค์กร NGOs ที่ได้รับการสนับสนุนงบประมาณ	๓		ผู้อำนวยการ หัวหน้ากลุ่ม เจ้าหน้าที่ ภาคีเครือข่าย
๗	ขออนุมัติเบิกงบประมาณเพื่อสนับสนุนให้กับองค์กร NGOs	๓		ผู้อำนวยการ หัวหน้ากลุ่ม เจ้าหน้าที่ ภาคีเครือข่าย
๘	ติดตามประเมินผลการดำเนินงานของ องค์กร NGOsที่ได้รับ สนับสนุนงบประมาณไป	๒		ผู้อำนวยการ หัวหน้ากลุ่ม เจ้าหน้าที่ ภาคีเครือข่าย
๙	สรุปผลการดำเนินงาน	๓		ผู้อำนวยการ หัวหน้ากลุ่ม เจ้าหน้าที่ ภาคีเครือข่าย
	รวม	๓๐		

คู่มือการปฏิบัติงาน สำนักงานสนับสนุนบริการสุขภาพ เขต ๘	เรื่อง กระบวนการสุขภาพภาคประชาชนและพัฒนาพฤติกรรมสุขภาพ		
	เอกสารเลขที่	แก้ไขครั้งที่ ๐๐	ฉบับที่ A
	วันที่บังคับใช้	หน้า ๑๑	ของ ๒๑

๒.๑๑ กระบวนการพัฒนาการวิจัยและพัฒนารูปแบบงานสุขภาพภาคประชาชน ปี ๒๕๕๘

ลำดับ	กระบวนการ	มาตรฐาน เวลา (ชม.)	ข้อกำหนด ของ กระบวนการ	ผู้ รับผิดชอบ
๑	ชี้แจงนโยบายด้านการแสวงหาองค์ความรู้ และนวัตกรรม ในงานสุขภาพภาคประชาชน	๑		หัวหน้ากลุ่ม งานสุขภาพ ภาค ประชาชน
๒	ยื่นเสนอโครงการวิจัย	๘	ตาม แบบฟอร์ม ของแหล่งทุน	นักวิชาการ สาธารณสุข
๓	สรุปรวบรวมโครงการวิจัย	๓		ผู้รับผิดชอบ พัฒนาและ วิจัยรูปแบบ งานสุขภาพ ภาค ประชาชน
๔	ประชุมพิจารณา โครงการ	๕	ประกอบด้วย หน.กลุ่มงาน และผู้มีส่วนได้ ส่วนเสีย	ผู้รับผิดชอบ งาน ฯ
๕	แจ้งผลการพิจารณาโครงการ	๓		ผู้รับผิดชอบ งาน ฯ
๖	ส่งขอทุนงานวิจัยจากแหล่งทุน	๕		นวส.เจ้าของ โครงการ
	รวม	๓๑		



คู่มือการปฏิบัติงาน สำนักงานสนับสนุนบริการสุขภาพ เขต ๘	เรื่อง กระบวนการสุขภาพภาคประชาชนและพัฒนาพฤติกรรมสุขภาพ		
	เอกสารเลขที่	แก้ไขครั้งที่ ๐๐	ฉบับที่ A
	วันที่บังคับใช้	หน้า ๑๔	ของ ๒๑

๓. ขอบเขต

๓.๑ กระบวนการจัดทำแผนพัฒนาศักยภาพเครือข่ายระบบสุขภาพภาคประชาชน

เริ่มจาก จัดประชุมเพื่อกำหนดทิศทางการดำเนินงาน งานสุขภาพภาคประชาชนโดยมีส่วนร่วมของภาคีเครือข่าย รับนโยบายจากส่วนกลาง บูรณาการ รวบรวมและวิเคราะห์ข้อมูล รวบรวมและวิเคราะห์ข้อมูลวางแผนการดำเนินงานและถ่ายทอดสู่แผนปฏิบัติและการพัฒนาศักยภาพเครือข่ายระบบสุขภาพภาคประชาชน

๓.๒ กระบวนการพัฒนาและสนับสนุนการพัฒนาศักยภาพเครือข่ายระบบสุขภาพภาคประชาชน

เริ่มจาก ขออนุมัติ นำกรอบหลักสูตรกลางมาปรับใช้ตามบริบทของพื้นที่ จัดประชุม อบรมสัมมนาครู ก ตามหลักสูตรที่กำหนด (จนท,อสม., ภาคีเครือข่าย) สบส.เขต สนับสนุนทรัพยากรให้กับครู ก ไปดำเนินการกับกลุ่มเป้าหมายสรุปผลการฝึกอบรมเสนอผู้บริหารรับทราบเพื่อปรับปรุงต่อไป

๓.๓ กระบวนการนิเทศ ติดตาม ควบคุม กำกับ และประเมินผลการพัฒนาศักยภาพเครือข่ายระบบสุขภาพภาคประชาชน

แจ้งเครือข่ายที่ผ่านการอบรมให้ดำเนินการประเมินผลการดำเนินงานตามแบบฟอร์มที่กำหนดและประมวลผลผ่านเว็บไซต์ และประมวลผล ไม่ผ่าน (เข้าสู่กระบวนการพัฒนาและสนับสนุนการพัฒนาศักยภาพเครือข่ายระบบสุขภาพภาคประชาชน) ผ่าน (ทำแผนปรับปรุงพัฒนา, ถอดบทเรียน, ผลการประเมินติดตาม)

๓.๔ กระบวนการพัฒนาศักยภาพ อสม. นักจัดการสุขภาพตามกลุ่มวัย

อาสาสมัครสาธารณสุขประจำหมู่บ้าน (อสม.) ผ่านการอบรมพัฒนาศักยภาพ ตามหลักสูตรฝึกอบรมมาตรฐานอาสาสมัครสาธารณสุขประจำหมู่บ้าน (อสม.) นักจัดการสุขภาพตามกลุ่มวัย ปี พ.ศ.๒๕๕๗ ของกรมสนับสนุนบริการ

๓.๕ กระบวนการพัฒนาตำบลจัดการสุขภาพ

ตำบลที่มีกระบวนการสร้างสุขภาพที่ให้ความสำคัญกับการพัฒนาบทบาทภาคประชาชน ท้องถิ่น และทุกๆ ภาคส่วนในท้องถิ่น ที่มีการบูรณาการร่วมกัน ช่วยกันค้นหาหรือกำหนดปัญหาสุขภาพ กำหนดอนาคต ดำเนินกิจกรรมการพัฒนาด้านสุขภาพ และมาตรการทางสังคม รวมทั้งนวัตกรรมต่างๆ ได้ด้วยตนเอง ด้วยความตั้งใจ เต็มใจ มีจิตสำนึกสาธารณะ โดยเน้นกระบวนการมีส่วนร่วมและเรียนรู้ร่วมกัน ทั้งนี้เพื่อลดปัจจัยเสี่ยง (๓๐. ๒๕.) (ตามกลุ่มวัย) และโรควิถีชีวิต ๕ โรค ได้แก่ เบาหวาน ความดันโลหิตสูง หัวใจ หลอดเลือดสมอง และมะเร็ง โดยขอให้เชื่อมโยงกับเครือข่ายระบบสุขภาพระดับอำเภอ (DHS: District Health System) มีเกณฑ์การประเมินกระบวนการพัฒนาที่กำหนดขึ้นเพื่อใช้เป็นกรอบในการดำเนินงานและวัดผลสำเร็จของตำบลจัดการสุขภาพ

๓.๖ กระบวนการเสริมสร้างแรงจูงใจ อสม.(คัดเลือก อสม.ดีเด่นระดับ เขต ภาค)

การยกย่อง เชิดชูและประกาศเกียรติคุณแก่อาสาสมัครสาธารณสุขดีเด่น กระทรวงสาธารณสุข โดยกองสนับสนุนสุขภาพภาคประชาชน กรมสนับสนุนบริการสุขภาพ โดยการคัดเลือกอาสาสมัครสาธารณสุขดีเด่นระดับจังหวัด ระดับเขต ระดับภาค และระดับชาติต่อเนื่องกันมาเป็นประจำทุกปี โดยเริ่มดำเนินการคัดเลือกตั้งแต่ปี พ.ศ. ๒๕๔๐ เป็นต้นมา รวมทั้งมีการเสนอชื่ออาสาสมัครสาธารณสุข (อสม.) ดีเด่นระดับชาติ เพื่อขอพระราชทานเครื่องราชอิสริยาภรณ์อันเป็นที่สรรเสริญยิ่งชั้นเหรียญเงินดิเรกคุณาภรณ์ (ร.จ.ภ.) เพื่อเป็นเกียรติแก่วงศ์ตระกูลมาถึงปัจจุบัน

๓.๗ กระบวนการพัฒนาองค์กรเอกชนสาธารณสุขประโยชน์

กรมสนับสนุนบริการสุขภาพ รับผิดชอบเป้าหมายการให้บริการ ประชาชนสามารถพึ่งตนเองด้านสุขภาพได้และระบบสุขภาพภาคประชาชนมีความเข้มแข็ง โดยให้ อสม.และภาคีเครือข่ายได้รับการส่งเสริมและสนับสนุน

คู่มือการปฏิบัติงาน สำนักงานสนับสนุนบริการสุขภาพ เขต ๘	เรื่อง กระบวนการสุขภาพภาคประชาชนและพัฒนาพฤติกรรมสุขภาพ		
	เอกสารเลขที่	แก้ไขครั้งที่ ๐๐	ฉบับที่ A
	วันที่บังคับใช้	หน้า ๑๕	ของ ๒๑

ให้มีส่วนร่วมในการพัฒนาระบบสุขภาพชุมชน และได้สนับสนุนงบประมาณให้กับองค์กรเอกชนสาธารณสุขประโยชน์ต่างๆ เพื่อให้มีส่วนร่วมในการจัดการสุขภาพ ตั้งแต่ปีงบประมาณ ๒๕๕๖ เป็นต้นมา

๓.๑๐ กระบวนการพัฒนาการวิจัยและพัฒนารูปแบบงานสุขภาพภาคประชาชน

เริ่มจาก หัวหน้ากลุ่มงานสุขภาพภาคประชาชนชี้แจงนโยบายด้านการแสวงหาองค์ความรู้ และนวัตกรรมในงานสุขภาพภาคประชาชนให้กับนักวิชาการสาธารณสุขในกลุ่มงานสุขภาพภาคประชาชนทราบเพื่อใช้เป็นแนวทางในการจัดทำโครงการวิจัยและพัฒนา รูปแบบงานได้สอดคล้องกับนโยบาย จากนั้น นักวิชาการสาธารณสุข ดำเนินการจัดทำโครงการวิจัยและพัฒนา รูปแบบงานยื่นต่อผู้รับผิดชอบงานพัฒนาและวิจัยรูปแบบงานสุขภาพภาคประชาชน เพื่อรวบรวมให้คณะกรรมการพิจารณาโครงการอันประกอบด้วย หัวหน้ากลุ่มงานสุขภาพภาคประชาชน และผู้มีส่วนได้ส่วนเสีย ได้พิจารณาความเป็นไปได้ในการดำเนินงาน สอดคล้องกับนโยบายของกลุ่มงานและยุทธศาสตร์ขององค์กร ซึ่งจะมีการพิจารณาอย่างน้อย ๒ ครั้ง หาก โครงการพิจารณาด้วยสมควรแก้ไขปรับปรุงเพื่อรับการสนับสนุน ให้ส่งให้ นักวิชาการสาธารณสุขเจ้าของโครงการนำไปปรับปรุงแล้วยื่นเสนอโครงการในรอบที่ ๒ และในโครงการที่ผ่านการพิจารณา ผู้รับผิดชอบงานพัฒนาและวิจัยรูปแบบงานสุขภาพภาคประชาชนจะดำเนินการสรุปและแจ้งให้เจ้าของโครงการทราบเพื่อส่งขอทุนวิจัยจากแหล่งทุนต่อไป หากแหล่งทุนตอบรับแต่มีเงื่อนไขให้ปรับปรุงโครงการ ให้ผู้รับผิดชอบโครงการนำไปปรับปรุงเพื่อเสนอโครงการวิจัยต่อคณะกรรมการพิจารณาโครงการต่อไป

๔. ความรับผิดชอบ

๑) ผู้อำนวยการสำนักงานสนับสนุนบริการสุขภาพเขต ๘ อุดรธานี มีหน้าที่

- ๑.๑ เป็นที่ปรึกษา ให้นโยบายกลุ่มสุขภาพภาคประชาชนและนโยบายในการวิจัยและพัฒนา รูปแบบงานสุขภาพภาคประชาชน ปี ๒๕๖๒
- ๑.๒ ลงนามเห็นชอบในแผนกลุ่มสุขภาพภาคประชาชนและอนุมัติแผน
- ๑.๓ อำนวยการ และควบคุมกำกับดำเนินการดำเนินงานให้เป็นไปตามแผนงาน / โครงการ

๒) หัวหน้ากลุ่มสุขภาพภาคประชาชนมีหน้าที่

- ๒.๑ เป็นผู้รับผิดชอบ ควบคุม กำกับ ติดตามการดำเนินงานตามแผนงาน / โครงการ
- ๒.๒ กำหนดนโยบายด้านการแสวงหาองค์ความรู้ และนวัตกรรมในงานสุขภาพภาคประชาชน
- ๒.๓ นิเทศงานกลุ่มสุขภาพภาคประชาชนในพื้นที่จังหวัด

๓) เจ้าหน้าที่ในกลุ่มสุขภาพภาคประชาชนมีหน้าที่

- ๓.๑ เป็นผู้รับผิดชอบการดำเนินงานตามแผนงาน / โครงการ

๔) ผู้รับผิดชอบงานพัฒนาและวิจัยรูปแบบงานสุขภาพภาคประชาชน มีหน้าที่ เป็นผู้ดำเนินการสนับสนุนให้เกิดกิจกรรมตามกระบวนการวิจัยและพัฒนา รูปแบบงานสุขภาพภาคประชาชน

๕. คำจำกัดความ

- ๕.๑ กรม หมายถึง กรมสนับสนุนบริการสุขภาพ
- ๕.๒ หน่วยงาน หมายถึง สำนักงานสนับสนุนบริการสุขภาพ เขต ๘ อุดรธานี
- ๕.๓ ผู้บริหาร หมายถึง ผู้อำนวยการสำนักงานสนับสนุนบริการสุขภาพ เขต ๘ อุดรธานี
- ๕.๔ กลุ่มงาน หมายถึง กลุ่มงานสุขภาพภาคประชาชนและพัฒนาพฤติกรรมสุขภาพ

คู่มือการปฏิบัติงาน สำนักงานสนับสนุนบริการสุขภาพ เขต ๘	เรื่อง กระบวนการสุขภาพภาคประชาชนและพัฒนาพฤติกรรมสุขภาพ		
	เอกสารเลขที่	แก้ไขครั้งที่ ๐๐	ฉบับที่ A
	วันที่บังคับใช้	หน้า ๑๖	ของ ๒๑

๕.๕ อสม. นักจัดการสุขภาพตามกลุ่มวัย หมายถึง อสม. ที่ผ่านการอบรมพัฒนาศักยภาพ ปีงบประมาณ ๒๕๕๘ ตามหลักสูตรฝึกอบรม อสม. นักจัดการสุขภาพกลุ่มผู้สูงอายุและผู้พิการ และหลักสูตรฝึกอบรม อสม. นักจัดการสุขภาพด้านการป้องกันและแก้ไขปัญหาเสพติดในชุมชน ของกรมสนับสนุนบริการสุขภาพ เพื่อแก้ไขปัญหาด้านการดูแลสุขภาพตามสภาพปัญหาในกลุ่มผู้สูงอายุและยาเสพติดในชุมชนตามบริบทพื้นที่

๕.๖ ตำบลจัดการสุขภาพดี หมายถึง ตำบลที่มีการนำศักยภาพ ภูมิปัญญา และการรวมพลังของชุมชน ท้องถิ่น ท้องที่ มาบูรณาการให้เกิดทิศทางการทำงานที่สอดคล้องกัน สนับสนุนการสร้างเสริมความเข้มแข็งทางสุขภาพของภาคส่วนต่างๆที่อยู่ในระดับตำบล โดยมีการสนับสนุนจากหน่วยงานภาครัฐ เอกชน องค์กรสาธารณประโยชน์ ด้วยกระบวนการวิเคราะห์สถานการณ์ วิเคราะห์ปัญหา ศึกษาข้อมูล / สถานการณ์ต่างๆที่จำเป็น มาจัดทำโครงการ / กิจกรรม / วิสาหกิจชุมชน ที่เน้นการส่งเสริมให้มีการสร้างรายได้ สร้างสุขภาพของบุคคล ครอบครัว และชุมชน เพื่อการรักษาสิ่งแวดล้อม การลดและป้องกันการเกิดโรค การส่งเสริมสุขภาพ การปรับพฤติกรรมสุขภาพ ตลอดจนการแก้ปัญหาสุขภาพของคนในชุมชน รวมทั้งแก้ไขปัญหาความยากจน เพื่อให้ประชาชนมีสุขภาพดีและยั่งยืน ดำเนินกิจกรรมการพัฒนาด้านสุขภาพและมาตรการทางสังคม รวมทั้งนวัตกรรมต่างๆได้ด้วยตนเองด้วยความตั้งใจ เต็มใจ มีจิตสำนึกสาธารณะ โดยเน้นกระบวนการมีส่วนร่วมและเรียนรู้ร่วมกัน ทั้งนี้เพื่อลดปัจจัยเสี่ยง (๓ อ. ๒ ส.) และโรควิถีชีวิต ๕ โรค ได้แก่ เบาหวาน ความดันโลหิตสูง หัวใจ หลอดเลือดสมองและมะเร็ง

๕.๘ ภาศิเครือข่าย หมายถึง หน่วยงานหรือองค์กรในตำบล อาทิเช่น องค์กรบริหารส่วนตำบล (อบต.) แกนนำ อสม.ระดับตำบล โรงเรียน วัด ชมรม/กลุ่มต่างๆ ที่มีบทบาทในการส่งเสริม พัฒนา และสนับสนุนงานสุขภาพภาคประชาชน โดยมีโรงพยาบาลส่งเสริมสุขภาพตำบล (รพ.สต.) เป็นผู้ประสานงานหลัก ในพื้นที่ ๗ จังหวัด เขต สบส.เขต ๘

๕.๑๐ การส่งเสริม พัฒนา และสนับสนุน หมายถึง การดำเนินงานต่างๆ อันได้แก่ การสนับสนุนแนวทาง องค์ความรู้ และงบประมาณ เพื่อไปขับเคลื่อนกลไกการดำเนินงานเครือข่ายสุขภาพภาคประชาชนระดับตำบลที่เป็นเป้าหมาย การดำเนินงาน ให้สามารถจัดกิจกรรมเพื่อพัฒนาระบบสุขภาพชุมชน ได้แก่ การสร้างและพัฒนาทีมสุขภาพตำบล การจัดกิจกรรมแลกเปลี่ยนเรียนรู้ การจัดทำแผนงาน/โครงการ/กิจกรรมการแก้ไขปัญหาสุขภาพเพื่อการปรับเปลี่ยนพฤติกรรมสุขภาพ การพัฒนากลไก/ระบบการเฝ้าระวังด้านสุขภาพในภาวะวิกฤต เป็นต้น

๕.๑๑ การสนับสนุนติดตาม หมายถึง การให้การสนับสนุนด้านวิชาการและติดตาม ติดต่อสื่อสารด้านวิชาการกับ ผู้รับผิดชอบงานสุขภาพภาคประชาชนและผู้เกี่ยวข้องในระดับต่างๆ อาทิ ข้อมูล ผลงาน เอกสารวิชาการ คำปรึกษา ข้อเสนอแนะ เป็นต้น ซึ่งการสนับสนุนอาจทำโดยวิธีการต่างๆ อาทิ การเดินทางเข้าพื้นที่ การโทรศัพท์ / โทรสาร การสนับสนุนผ่านระบบอินเทอร์เน็ต เป็นต้น

๕.๑๒ ภาศิเครือข่าย หมายถึง สาธารณสุขจังหวัด, สาธารณสุขอำเภอ, อาสาสมัครสาธารณสุขประจำหมู่บ้าน

๕.๑๓ วิจัยและพัฒนารูปแบบงานสุขภาพภาคประชาชน หมายถึง กระบวนการในการแสวงหาความรู้ความจริงของปรากฏการณ์ในงานสุขภาพภาคประชาชนด้วยวิธีที่เป็นวิทยาศาสตร์

๕.๑๔ ผู้มีส่วนได้ส่วนเสีย หมายถึง บุคคล ชุมชน หรือองค์กรที่ให้ความสนใจต่อผลการดำเนินการและ กิจกรรมขององค์กร แผนงาน ในการแสวงหาองค์ความรู้ และนวัตกรรมในงานสุขภาพภาคประชาชน

คู่มือการปฏิบัติงาน สำนักงานสนับสนุนบริการสุขภาพ เขต ๘	เรื่อง กระบวนการสุขภาพภาคประชาชนและพัฒนาพฤติกรรมสุขภาพ		
	เอกสารเลขที่	แก้ไขครั้งที่ ๐๐	ฉบับที่ A
	วันที่บังคับใช้	หน้า ๑๗	ของ ๒๑

๖. ขั้นตอนการปฏิบัติงาน

๖.๑ กระบวนการจัดทำแผนพัฒนาศักยภาพเครือข่ายระบบสุขภาพภาคประชาชน

๖.๑.๑ จัดประชุมเพื่อกำหนดทิศทางการทำงาน งานสุขภาพภาคประชาชนโดยการมีส่วนร่วมของภาคีเครือข่าย

๖.๑.๒ รับนโยบายจากส่วนกลาง

๖.๑.๓ บูรณาการ รวบรวมและวิเคราะห์ข้อมูล

๖.๑.๔ วางแผนการดำเนินงาน หมายถึง

๖.๑.๕ การพัฒนาศักยภาพเครือข่ายระบบสุขภาพภาคประชาชน

๖.๒ กระบวนการพัฒนาและสนับสนุนการพัฒนาศักยภาพเครือข่ายระบบสุขภาพภาคประชาชน

๖.๒.๑ ขออนุมัติ

๖.๒.๒ นำกรอบหลักสูตรกลางมาปรับใช้ตามบริบทของพื้นที่

๖.๒.๓ จัดประชุม อบรมสัมมนาครู ก ครู ข ตามหลักสูตรที่กำหนด

๖.๒.๔ สบส.เขต สนับสนุนทรัพยากรให้กับครู ก ไปดำเนินการกับกลุ่มเป้าหมาย หมายถึง

๖.๒.๕ สรุปผลการฝึกอบรม

๖.๒.๖ เสนอผู้บริหารรับทราบเพื่อปรับปรุงต่อไป

๖.๓ กระบวนการนิเทศ ติดตาม ควบคุม กำกับ และประเมินผลการพัฒนาศักยภาพเครือข่ายระบบสุขภาพภาคประชาชน

๖.๓.๑ แจ้งเครือข่ายที่ผ่านการอบรมให้ดำเนินการประเมินผลการดำเนินงานตามแบบฟอร์มที่กำหนดและประมวลผลผ่านเว็บไซต์

๖.๓.๒ ประมวลผล

๖.๓.๓ ไม่ผ่าน (เข้าสู่กระบวนการพัฒนาและสนับสนุนการพัฒนาศักยภาพ เครือ ข่ายระบบสุขภาพภาคประชาชน

๖.๓.๔ ผ่าน (ทำแผนปรับปรุงพัฒนา, ถอดบทเรียน, ผลการประเมินติดตาม)

๖.๔ กระบวนการงานการพัฒนาศักยภาพ อสม. นักจัดการสุขภาพตามกลุ่มวัย

๖.๔.๑ ร่วมพัฒนาจัดทำหลักสูตร อสม. นักจัดการสุขภาพตามกลุ่มวัยกับกอง สช.

๖.๔.๒ จัดทำคู่มือหลักสูตร อสม. นักจัดการสุขภาพตามกลุ่มวัย ตามแนวนโยบาย ของกระทรวงสาธารณสุข ร่วมกับ กอง สช.

๖.๔.๓ ประชุมวางแผนการพัฒนาศักยภาพ อสม.กลุ่มวัย ร่วมกับเครือข่าย

๖.๔.๔ จัดทำบันทึกขอยืมเงินสนับสนุนการดำเนินของ สสจ. ในเขต ๘

๖.๔.๕ จัดอบรมพัฒนาศักยภาพ อสม.กลุ่มวัย ร่วมกับ สสจ.ในเขต ๘

๖.๔.๖ ร่วมกับ สสจ.ในเขต ๘ ประเมินติดตาม อสม. ที่ผ่านการอบรม มีคุณภาพตามเกณฑ์มาตรฐาน

๖.๔.๗ สรุปผลการดำเนินงาน และบันทึกรายงานผ่าน Website thaiphc.net

๖.๕ กระบวนการงานการพัฒนาศักยภาพ อสม. ๔.๐

๖.๕.๑ ร่วมพัฒนาจัดทำหลักสูตร อสม. ๔.๐ กับกอง สช.

๖.๕.๒ จัดทำคู่มือหลักสูตร อสม. ๔.๐ ตามแนวนโยบาย ของกระทรวงสาธารณสุข ร่วมกับ กอง สช.

คู่มือการปฏิบัติงาน สำนักงานสนับสนุนบริการสุขภาพ เขต ๘	เรื่อง กระบวนการสุขภาพภาคประชาชนและพัฒนาพฤติกรรมสุขภาพ		
	เอกสารเลขที่	แก้ไขครั้งที่ ๐๐	ฉบับที่ A
	วันที่บังคับใช้	หน้า ๑๘	ของ ๒๑

- ๖.๕.๓ ประชุมวางแผนการพัฒนาศักยภาพ อสม. ๔.๐ ร่วมกับเครือข่าย
- ๖.๕.๔ จัดทำบันทึกขอยืมเงินสนับสนุนการดำเนินงานของ สสจ. ในเขต ๘
- ๖.๕.๕ จัดอบรมพัฒนาศักยภาพ อสม. ๔.๐ ร่วมกับ สสจ. ในเขต ๘
- ๖.๕.๖ ร่วมกับ สสจ. ในเขต ๘ ประเมินติดตาม อสม. ที่ผ่านการอบรม มีคุณภาพตามเกณฑ์มาตรฐาน
- ๖.๕.๗ สรุปผลการดำเนินงาน และบันทึกรายงานผ่าน Website thaiphc.net
- ๖.๖ กระบวนการพัฒนาหมู่บ้านปรับเปลี่ยนพฤติกรรมสุขภาพ โรงเรียนสุขบัญญัติ
 - ๖.๖.๑ ประชุมปฏิบัติการเพื่อจัดทำแนวทางการดำเนินงานหมู่บ้านปรับเปลี่ยนฯ โรงเรียนสุขบัญญัติ และแบบประเมินหมู่บ้าน โรงเรียน ร่วมกับ กอง ส.
 - ๖.๖.๒ ปรับแก้ไขแบบประเมิน
 - ๖.๖.๓ จัดพิมพ์แบบประเมินหมู่บ้าน โรงเรียน โดยกอง ส.
 - ๖.๖.๔ ประชุมชี้แจงแนวทางการดำเนินงานสุขภาพภาคประชาชน เพื่อถ่ายทอดแผนสู่การปฏิบัติและเสริมสร้างความร่วมมือภาคีเครือข่ายสุขภาพภาคประชาชนระดับจังหวัด
 - ๖.๖.๕ สนับสนุนแนวทางการดำเนินงานและแบบประเมินให้กับ สสจ. เขต ๘
 - ๖.๖.๖ อบรมพัฒนาศักยภาพ อสม. นักจัดการตามกลุ่มวัย อสม. ๔.๐
 - ๖.๖.๗ ร่วมพัฒนาโปรแกรมการประเมินหมู่บ้าน โรงเรียน กำหนดรูปแบบการวิเคราะห์ข้อมูล และการรายงานผล
 - ๖.๖.๘ การประชุมติดตามความก้าวหน้าลงพื้นที่พร้อมกับการติดตามตำบลจัดการสุขภาพ
 - ๖.๖.๙ สรุปผลการดำเนินงาน และบันทึกรายงาน
- ๖.๗ กระบวนการพัฒนาตำบลจัดการสุขภาพดี
 - ๖.๗.๑ วิเคราะห์ ทบทวนสถานการณ์ การพัฒนาตำบลจัดการ
 - ๖.๗.๒ จัดทำแนวทางการพัฒนาตำบลจัดการร่วมกับ กอง สช.
 - ๖.๗.๓ กำหนดเป้าหมายการพัฒนาพื้นที่ตำบลจัดการ
 - ๖.๗.๔ ประชุมชี้แจงแนวทางการดำเนินงานสุขภาพภาคประชาชน เพื่อถ่ายทอดแผนสู่การปฏิบัติและเสริมสร้างความร่วมมือภาคีเครือข่ายสุขภาพภาคประชาชนระดับจังหวัด
 - ๖.๗.๕ อบรมพัฒนาศักยภาพวิทยากรพี่เลี้ยง (Coaching)
 - ๖.๗.๖ สนับสนุนงบประมาณ แนวทางการดำเนินงานและแบบประเมินตำบลจัดการสุขภาพให้กับ สสจ. ในเขต ๘
 - ๖.๗.๗ ร่วมพัฒนาโปรแกรมการประเมินผลตำบลจัดการ และการรายงานผล
 - ๖.๗.๘ การสรุปจัดเวทีแลกเปลี่ยนเรียนรู้ ผลการดำเนินงานตำบลจัดการ
 - ๖.๗.๙ พื้นที่เป้าหมายประเมินตนเอง สรุปผลการดำเนินงาน และบันทึกรายงานผ่าน Website thaiphc.net
- ๖.๘ กระบวนการเสริมสร้างแรงจูงใจ อสม.(คัดเลือก อสม.ดีเด่นระดับ เขต ภาค) ร่วมกับ สสม.
 - ๖.๘.๑ ประสานขอหลักเกณฑ์การคัดเลือก อสม.ดีเด่น จากผู้รับผิดชอบงานกลุ่มงาน อส.กอง สช
 - ๖.๘.๒ ศึกษา จัดเตรียมข้อมูล ปรึกษาคณะทำงาน เพื่อแบ่งหน้าที่รับผิดชอบ เตรียมสถานที่ รูปแบบการคัดเลือก
 - ๖.๘.๓ ประชุม จนท.เขต สบส.และผู้เกี่ยวข้อง วางแผน กำหนดกรอบการคัดเลือก อสม.ดีเด่น
 - ๖.๘.๔ จัดทำคำสั่งแต่งตั้งคณะกรรมการการคัดเลือกระดับเขต ภาค
 - ๖.๘.๕ จัดทำหนังสือราชการแจ้ง สสจ. และเครือข่ายชมรม อสม.๒๐ จังหวัด ภาคตะวันออกเฉียงเหนือ
 - ๖.๘.๖ ประชุมชี้แจง คณะกรรมการคัดเลือก อสม.ดีเด่น
 - ๖.๘.๗ ดำเนินการคัดเลือก อสม.ดีเด่น ระดับเขต ภาค ร่วมกับ สสม.

คู่มือการปฏิบัติงาน สำนักงานสนับสนุนบริการสุขภาพ เขต ๘	เรื่อง กระบวนการสุขภาพภาคประชาชนและพัฒนาพฤติกรรมสุขภาพ		
	เอกสารเลขที่	แก้ไขครั้งที่ ๐๐	ฉบับที่ A
	วันที่บังคับใช้	หน้า ๒๐	ของ ๒๑

			คอมพิวเตอร์	
๓. การนิเทศ ติดตาม ควบคุม กำกับ และประเมินผลการพัฒนา ศักยภาพเครือข่ายระบบ สุขภาพภาคประชาชน	- ตู้เก็บเอกสาร ของกลุ่ม สุขภาพภาคประชาชน	เจ้าหน้าที่กลุ่ม สุขภาพภาค ประชาชน	แฟ้มเอกสาร -ไฟล์ข้อมูลใน เครื่อง คอมพิวเตอร์	๕ ปี
๔. การพัฒนาศักยภาพ อสม. หลักสูตรการป้องกันการทุจริตและ ประพฤติมิชอบ	- ตู้เก็บเอกสาร ของกลุ่ม สุขภาพภาคประชาชน	เจ้าหน้าที่กลุ่ม สุขภาพภาค ประชาชน	แฟ้มเอกสาร -ไฟล์ข้อมูลใน เครื่อง คอมพิวเตอร์	๕ ปี
๕. การพัฒนาศักยภาพ อสม. นัก จัดการสุขภาพตามกลุ่มวัย	- ตู้เก็บเอกสาร ของกลุ่ม สุขภาพภาคประชาชน	เจ้าหน้าที่กลุ่ม สุขภาพภาค ประชาชน	-แฟ้มเอกสาร -ไฟล์ข้อมูลใน เครื่อง คอมพิวเตอร์	๕ ปี
๖. การดำเนินงานพัฒนาหมู่บ้าน จัดการสุขภาพ	- ตู้เก็บเอกสาร ของกลุ่ม สุขภาพภาคประชาชน	เจ้าหน้าที่กลุ่ม สุขภาพภาค ประชาชน	-แฟ้มเอกสาร -ไฟล์ข้อมูลใน เครื่องคอมพิวเตอร์	๕ ปี
ชื่อเอกสาร	สถานที่เก็บ	ผู้รับผิดชอบ	การจัดเก็บ	ระยะเวลา
๗. การพัฒนาตำบลจัดการสุขภาพดี	- ตู้เก็บเอกสาร ของกลุ่ม สุขภาพภาคประชาชน	เจ้าหน้าที่กลุ่ม สุขภาพภาค ประชาชน	-แฟ้มเอกสาร -ไฟล์ข้อมูลใน เครื่อง คอมพิวเตอร์	๕ ปี
๘. การเสริมสร้างแรงจูงใจ อสม. (คัดเลือก อสม.ดีเด่นระดับ เขต ภาค)	- ตู้เก็บเอกสาร ของกลุ่ม สุขภาพภาคประชาชน	เจ้าหน้าที่กลุ่ม สุขภาพภาค ประชาชน	-แฟ้มเอกสาร -ไฟล์ข้อมูลใน เครื่อง คอมพิวเตอร์	๕ ปี
๙. การพัฒนาองค์กรเอกชน สาธารณประโยชน์	- ตู้เก็บเอกสาร ของกลุ่ม สุขภาพภาคประชาชน	เจ้าหน้าที่กลุ่ม สุขภาพภาค ประชาชน	-แฟ้มเอกสาร -ไฟล์ข้อมูลใน เครื่อง คอมพิวเตอร์	๕ ปี
๑๐. ฐานข้อมูลผลการวิจัยงาน สุขภาพภาคประชาชน		ห้องกลุ่มงาน สุขภาพภาค ประชาชน	เจ้าหน้าที่ใน กลุ่มงาน สุขภาพภาค ประชาชน	๕ ปี

๘. ระบบการติดตามและประเมินผล

คู่มือการปฏิบัติงาน สำนักงานสนับสนุนบริการสุขภาพ เขต ๘	เรื่อง กระบวนการสุขภาพภาคประชาชนและพัฒนาพฤติกรรมสุขภาพ	
	เอกสารเลขที่	แก้ไขครั้งที่ ๐๐ ฉบับที่ A
	วันที่บังคับใช้	หน้า ๒๑ ของ ๒๑

- ๙.๑.๑ ร้อยละของ อสม. กลุ่มเป้าหมายที่ได้รับการพัฒนาศักยภาพเป็น อสม. ๔.๐ ตามเกณฑ์ที่กำหนด
- ๙.๑.๒ จำนวนครอบครัวที่ได้รับการส่งเสริมให้มีศักยภาพดูแลสุขภาพตนเองได้ตามเกณฑ์
- ๙.๑.๓ ร้อยละของครอบครัวที่มีศักยภาพในการดูแลสุขภาพตนเองได้ตามเกณฑ์
- ๙.๑.๔ ร้อยละของ อสม.เป้าหมายมีศักยภาพในการดูแลสุขภาพครอบครัวได้ตามเกณฑ์ที่กำหนด
- ๙.๑.๕ จำนวนของ อสม. ที่ได้รับการพัฒนาศักยภาพ

๙.๑.๖ จำนวนภาคีเครือข่ายตำบลจัดการสุขภาพที่ได้รับการส่งเสริม พัฒนา และสนับสนุน

๙.๑.๗ ประชาชน (๑๕-๕๙ ปี) มีความรอบรู้ด้านสุขภาพ (Health Literacy) และพฤติกรรมสุขภาพ (Health Behavior) ที่ถูกต้อง

๙.๑.๘ กลุ่มเด็กและเยาวชน (อายุ ๗-๑๔ ปี) มีความรอบรู้ด้านสุขภาพ และพฤติกรรมสุขภาพ ตามสุขบัญญัติแห่งชาติที่ถูกต้องระดับ

.....